

山东省烟台第三中学文件

校政字[2018] 3 号

山东省烟台第三中学 2018 年自主特长招生方案

根据市、区教育局相关文件精神，现制定我校 2018 年自主特长招生方案如下：

一、组织领导

为加强对招生考试工作的指导、检查和监督，切实维护招生考试工作的公平、公正和社会声誉，确保招生考试工作顺利进行，学校成立 2018 年自主特长招生工作领导小组和办公室，制定招生方案，负责本校自主特长招生工作。

二、招生计划及招生范围

（一）招生计划

拟招收 40 人，其中男篮 7 人（其中山东省省级教育或体育行政部门组织的比赛前 6 名或全国教育或体育行政部门组织的比赛前 12 名的主力队员不超过 3 人），男排 7 人（其中山东省排球锦标赛男子

乙组比赛成绩获得前六名且身高达到 185cm 以上的主力队员不超过 3 人)，女排 6 人（其中山东省排球锦标赛女子乙组比赛成绩获得前六名的主力队员不超过 3 人），女足 7 人（其中 1 名守门员）（山东省省级教育或体育行政部门组织的比赛前 6 名或全国教育或体育行政部门组织的比赛前 12 名的主力队员不超过 3 人），武术 2 人，击剑 3 人，民族乐器 6 人、播音与主持 1 男 1 女。

（二）招生范围

在芝罘区参加初中学业水平考试的 2014 级初中应届毕业生，且综合素质评价为 B 等级以上（含）。

三、招生对象及报名

（一）招生对象及条件

1. 中考成绩要求

艺术生中考成绩要达到中考总分数的 70%；篮球、排球类中考成绩要达到中考总分数的 50%，足球类中考成绩要达到中考总分数的 60%，击剑、武术类中考成绩要达到中考总分数的 65%。

2. 身体条件及专业水平要求

艺术类：需具备较好的音乐基础，具有学习艺术专业的基本素质；其中播音与主持类要求男身高 170cm 以上（含），女身高 160cm 以上（含）。

体育类：篮球需有较好技术基础的男生，其中，考生身高 192cm（含）以上的，加特殊身体素质分 10 分，对初中阶段参加过山东省省级比赛前 6 名或全国比赛前 12 名的主力队员，不设中考成绩限制；排球需有一定训练基础的学生，其中，考生身高男子 190cm（含）以

上的，女子身高 182cm（含）以上的，加特殊身体素质分 10 分，对山东省排球锦标赛男子乙组比赛成绩获得前六名且身高达到 185cm 以上的主力队员和山东省排球锦标赛女子乙组比赛成绩获得前六名的主力队员，不设中考成绩限制；足球需有较好基础的女生，其中，对初中阶段参加过山东省省级比赛前 6 名或全国比赛前 12 名的主力队员，不设中考成绩限制；击剑需有较好的身体素质基础，或在市级以上（含）比赛中获前 8 名；武术需有较好的身体素质基础，并在市级以上（含）或相当于市级以上（含）的比赛中获前 3 名。

（二）报名时间及地点

1. 报名时间：2018 年 7 月 3 日上午 8:00—11:00。

2. 报名方式及地点：考生携带准考证、同一底版照片 2 张及相关证明材料的原件及复印件（核实后上交复印件），到烟台三中正心楼 1 楼报名。

3. 咨询电话：招生办公室 6630144，音美组办公室 6630172，体育组办公室 6630129。

四、专业考试及录取程序

（一）专业考试

考试时间：2018 年 7 月 4 日上午 8:00 开始。

考试地点：音乐考试：至善楼音乐教室。体育考试：学校操场、体育馆。

（二）录取程序

1. 录取原则

（1）参加专业考试的考生总数达到计划录取人数的 2 倍以上（含）

时，按专业考试成绩由高到低，按招生计划数录取。

(2) 参加专业考试的考生总数在计划录取人数的 2 倍以下且不少于计划录取人数时，按专业考试成绩由高到低，按计划录取人数的 70% 录取(四舍五入); 参加专业考试的考生总数少于计划录取人数时，按实际参加考试的人数的 50% 录取。

(3) 播音与主持类按性别分别进行专业成绩排序，按(1)和(2)的原则录取。

(4) 篮球对初中阶段参加过山东省省级比赛前 6 名或全国比赛前 12 名的主力队员、排球对山东省排球锦标赛男子乙组比赛成绩获得前六名且身高达到 185 cm 以上的主力队员、排球对山东省排球锦标赛女子乙组比赛成绩获得前六名的主力队员、足球对初中阶段参加过山东省省级比赛前 6 名或全国比赛前 12 名的主力队员，分别按中考成绩由高到低单独录取。符合此条件但未被录取的，需参加专业考试，报名条件、考试和录取与其他同类特长考生相同。

未完成的特长招生计划纳入统招生进行录取。

2. 录取

学校按上述录取原则，2018 年 7 月 5 日确定拟录取名单，上报烟台市教育局基础教育科审核通过后公示三天，7 月 9 日发放录取通知书。

五、严密组织，加强领导

中考招生录取工作是社会广泛关注的热点，关乎到每个考生的切身利益和教育的形象，为切实维护招生考试工作的公平、公正，维护考生的切身利益，我校将制定完善特长招生考试实施办法、公示制度、

责任追究制度等工作制度，加强工作人员培训，做到定岗定责，责任到人，严格执行招生考试政策，严守工作纪律。对招生考试工作中出现的违法违纪事件，严肃追究当事人的责任。



2018年5月

附：专业考试内容及分值设置

一、音乐特长考试

(一) 民乐类(民族乐器)(满分 100 分)

1. 乐曲演奏(90分)。自选乐曲一首背谱演奏，反复段落一律不反复；不得加伴奏音乐；时间不超过5分钟。

评分标准：(1)具有正确的演奏方法、演奏姿势和演奏状态30分；(2)演奏规范、流畅、完整，基本功扎实30分；(3)能较好的体现乐曲的内容与风格，有较强的乐感和艺术表现力30分。

2. 旋律试唱(10分)。现场抽签演唱。

(二) 播音与主持(满分 100 分)

1. 朗诵(50分)。自备作品脱稿朗诵：现代诗歌、散文、寓言、台词、小说片段任选一种体裁；时间不超过5分钟。

评分标准：(1)着装得体，表情自然，形象气质好，落落大方10分；(2)语言清晰纯正，发音部位、发音方法到位准确10分；(3)音质悦耳集中且有一定的明亮度和弹性，有自如的气息状态15分；(4)语言流畅，语言风格与稿件主题对应；表达准确、生动、自然亲切15分。

2. 普通话水平(50分)：现场指定作品朗读。

评分标准：(1)普通话语音准确，没有方言，没有错音10分；(2)吐字发音音质悦耳，无错误，表达顺畅10分；(3)语言流畅、反应敏捷15分；(4)发音咬字不含糊，唇、舌、齿等运用灵活有力15分。

注：各类考试乐器、服装、伴奏自备。

二、篮球特长考试(满分 100 分)

(一) 助跑摸高(15分)

1. 测验方法：助跑单脚或双脚起跳摸高，以摸高的最高高度计分，每人做两次，计其中一次最佳成绩。

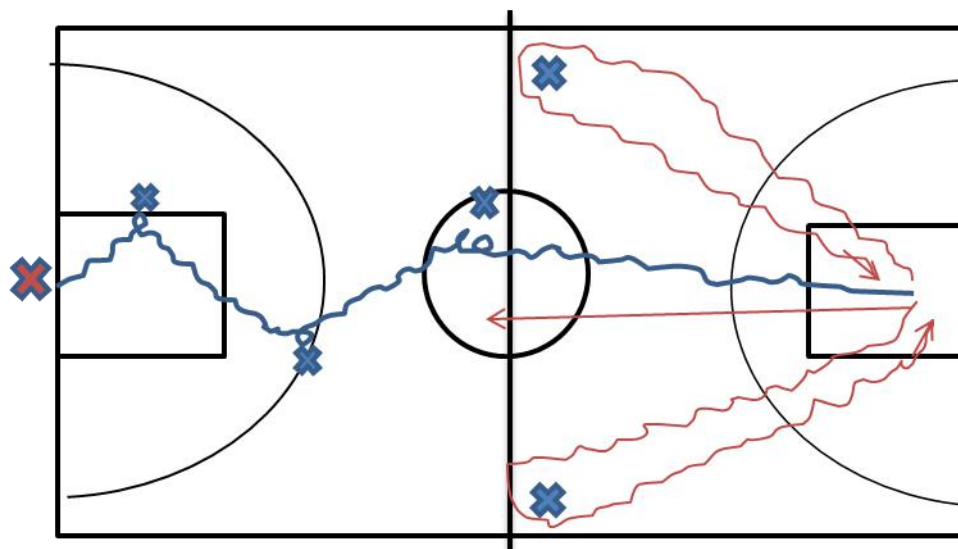
2. 评分标准：

得分 成绩(米)	5	5.5	6.5	7	8	9	9.5	10	10.5	11
4.5号位	2.90	2.93	2.96	2.99	3.02	3.05	3.07	3.09	3.10	3.11
1.2.3号位	2.85	2.88	2.91	2.94	2.97	3.00	3.03	3.05	3.06	3.07
得分 成绩(米)	11.5	12	12.5	13	13.5	14	14.5	15		
4.5号位	3.12	3.13	3.14	3.15	3.16	3.17	3.18	3.19		
1.2.3号位	3.08	3.09	3.10	3.11	3.12	3.13	3.14	3.15		

(二) 综合运球(15分)

1. 测试办法：考生在标准篮球场地进行，从一半场端线中点持球起动，并

开动计时表，到A点完成转身运球，至B点完成跨下运球，至C点完成体前运球后到对面球篮完成运球上篮，抢篮板球向左(右)运球到中线与边线交界点，然后折回做运球上篮，抢篮板球后再向右(左)运球到中线与边线交界点，然后折回运球上篮，抢篮板球后连人带球冲过中线结束，停止计时。注意，所有上篮必须投篮进筐，不进必须补投，直至投中。



2. 评分标准:

得分 成绩(秒)	15	14.7	14.4	14.1	13.7	13.3	12.9	12.5	12.0	11.5	11.0
4.5号位	28.5	29	29.5	30	30.5	31	31.5	32	32.5	33	33.5
1.2.3号位	28	28.5	29	29.5	30	30.5	31	31.5	32	32.5	33
得分 成绩(秒)	10.6	10.2	9.8	9.3	8.9	8.5	8.1	7.6	7.2	6.8	6.4
4.5号位	34	34.5	35	35.5	36	36.5	37	37.5	38	38.5	39
1.2.3号位	33.5	34	34.5	35	35.4	36	36.5	37	37.5	38	38.5
得分 成绩(分)	5.9	5.5	5	4.7	4.2						
4.5号位	39.5	40	40.5	41	41.5						
1.2.3号位	39	39.5	40	40.5	41						

(三) 比赛(70分)

1. **测试方法:** 全场五对五，采用全场盯人防守，测试其技术和战术运用能力。对成绩较好的考生，可再进行一轮比赛，每场比赛时间，要以能够全部观察、了解每个考生的情况而定。

2. **评分标准:** (1) 个人进攻能力: 包括传、运、突、投等技术运用的合理性和熟练程度; (2) 个人防守能力: 观察个人防守和协防; (3) 战术意识: 个人全场攻守转换速度、快攻意识和个人移动跑位。

优秀：较好的做到以上三项 10—8.9；
 良好：较好的做到了以上二项 8.8—7.7；
 及格：较好的做到了三项中的一项 7.6—6.5；
 不及格：三项都完成的一般 6.4 分及以下。

备注：①1 号 2 号 3 号位：身高 184cm 以下（含 184cm）；②4 号位 5 号位：身高 185cm 以上（含 185cm）。③按照各评委的平均分乘以 7 为比赛得分。

（四）评委设置及评分：设 6 名评委，根据评分标准打分，取（三）的平均分，加上（一）、（二）的最高分，即为该考生的最后得分。

三、排球特长考试(满分 100 分)

考试内容：

1. 身体素质测试：（1）36 米移动，（2）双脚起跳助跑摸高，（3）三级蛙跳，（4）半米字移动。

2. 技术测试：（1）传垫球，（2）发球。

（一）36 米移动（15 分）

方法：测试者站在进攻线后看手势起动，前进后退两个来回，前进时必须用双手摸到中线，后退时必须双脚退出进攻线，接着变侧身滑步或交叉步移动两个来回（进攻线到中线之间），用单手摸线，不能转身，然后做钻网跑，用单手摸对方场地进攻线后折回跑，折回时用单手或超过出发线，每人测试 1 次。

分值	15	14	13	12	11	10	9	8	7	6	5	4	3	2	1	
时间 秒	男	12'' 00	12'' 10	12'' 20	12'' 30	12'' 40	12'' 50	12'' 60	12'' 70	12'' 80	12'' 90	13'' 00	13'' 10	13'' 20	13'' 30	13'' 50
	女	13'' 00	13'' 10	13'' 20	13'' 30	13'' 40	13'' 50	13'' 60	13'' 70	13'' 80	13'' 90	14'' 00	14'' 10	14'' 20	14'' 30	14'' 50

（二）助跑摸高（15 分）

方法：采用双脚助跑摸高，单手摸有固定标准的高物。每人 2 次测试机会，记最高成绩。

分值	15	14	13	12	11	10	9	8	7	6	5	4	3	2	1	
高度 米	男	3. 10	3. 09	3. 08	3. 07	3. 06	3. 05	3. 04	3. 03	3. 02	3. 01	3. 00	2. 99	2. 98	2. 97	2. 95
	女	2. 80	2. 79	2. 78	2. 77	2. 76	2. 75	2. 74	2. 73	2. 72	2. 71	2. 70	2. 69	2. 68	2. 67	2. 65

（三）三级蛙跳（15 分）

方法：每人 2 次，取最好成绩

分值	15	14	13	12	11	10	9	8	7	6	5	4	3	2	1	
远 度 米	男	8	7.9	7.8	7.7	7.6	7.5	7.4	7.3	7.2	7.1	7.0	6.9	6.8	6.7	6.5
	女	6	5.9	5.8	5.7	5.6	5.5	5.4	5.3	5.2	5.1	5.0	4.9	4.8	4.7	4.5

(四) 半米字移动 (15分)

方法:考生面向球网,从起点(端线中点)起动,计时开始,先向1号点移动,击倒1号点标志物后,应立即返回起点并击倒起点处标志物,再向2号点移动,以此类推,直到击倒5号点标志物回到端线中点(须将每个标志物击倒,否则不计成绩),计时停止,记录完成的时间,每人测试1次。

分值	15	14	13	12	11	10	9	8	7	6	5	4	3	2	1	
时 间 秒	男	16'' 50	16'' 60	16'' 70	16'' 80	16'' 90	17'' 00	17'' 10	17'' 20	17'' 30	17'' 40	17'' 50	17'' 60	17'' 70	17'' 80	18'' 00
	女	18'' 50	18'' 60	18'' 70	18'' 80	18'' 90	19'' 00	19'' 10	19'' 20	19'' 30	19'' 40	19'' 50	19'' 60	19'' 70	19'' 80	20'' 00

(五) 传垫球考试 (20分)

两人相距4米以上对传、对垫球,综合观察考生的动作质量进行评分。

技评要求和标准:(1)准备姿势充分,动作规范协调,击球点合理,控球能力强与传球稳定,18-20分;(2)准备姿势较充分,动作较规范协调,击球点较合理,控球能力与传球较稳定,14-16;(3)有准备姿势,动作一般,击球点不稳定,控球能力与传球稳定性一般,12分;(4)缺乏准备姿势,动作不协调,击球点不合理,控球能力较差,传球不稳定,10分以下。按评委人数取平均分。

(六) 发球 (20分)

方法及评分标准:采用正面上手发球,以发球基本动作是否规范和是否能够协调用力为技评标准,采用20分制评分。按评委人数取平均分。

四、足球特长考试 (满分100分)

(一) 考试内容

测试项目	测试内容	达标分值
专项素质测试	5-25米折返跑	15
队员	颠球	10
	运球绕杆射门	20
	定点传球	15

守门员	扑接球	15
	持球踢远	15
	手抛球	15
实战能力测试	实战能力	40

(二) 测试办法及标准

1. 专项素质测试：5-25 米×5 折返跑（15 分）

(1) 场地设置：折返跑总长 25 米，每 5 米一个段落，并有一个标志物。

(2) 测试方法：受试者采用站立式起跑，计时员见受试者起动开表计时。按 5—10—15—20—25 米的五个段落顺序进行折返跑，总长 150 米。每跑一个段落必须回到起点再跑下一个段落，每跑一个段落必须用手触碰标志物（包括起跑线的标志物），如果未碰到标志物，必须回来重新触碰标志物方可进行下一个段落，当受试者第五段落折返时躯干部位到达起点线的垂直面时停表。每人一次机会。按测试时间排名计分，每人测 1 次，第一名 15 分，第二名 14 分，以此类推，不计负分。

2. 专项

(1) 颠球（10 分）

测试方法：受试者开始颠球，开表计时，时间为 1 分钟，中途掉球可继续，每人测 1 次，根据颠球次数排名计分。第一名 15 分，第二名 14 分，以此类推，不计负分。

(2) 运球绕杆射门（20 分）

测试方法：起点至大禁区线距离为 18 米。距起点线 4 米处插第 1 根旗杆，第 1、2、3、4、5、6 旗杆间距为 2 米，第 6 根旗杆距大禁区线 4 米。球放在起点线，发令“开始”同时计时，测试者运球依次逐个绕过旗杆，当绕过最后一根旗杆后立即射门，球越过球门线停表。（图 1）

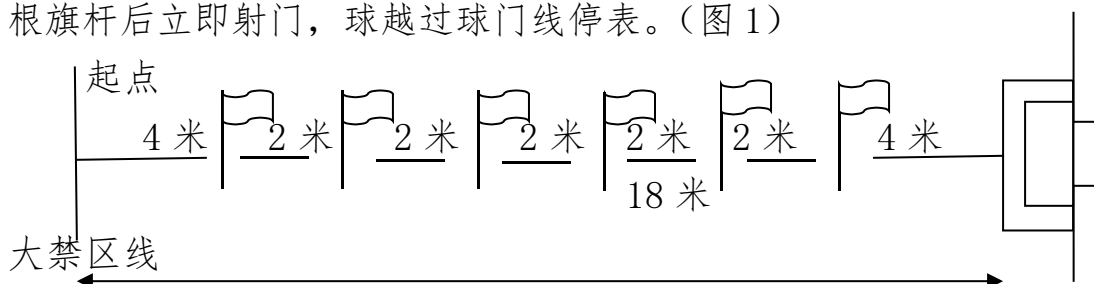


图 1 18 米运球绕杆射门场地示意图

测试标准：

- ①每人测 2 次，计最好一次成绩；
- ②运球中碰杆 1 次，完成总时间加 1 秒；
- ③射门，球没有进球门（包括球打在球门立柱和横梁上）、运球中漏过标志、射门前越过大禁区线均不计成绩；

按测试成绩排名计分。第一名 15 分，第二名 14 分，以此类推，不计负分。

(3) 定点传球 (15分)

测试方法：从起点线向20米处的直径分别为2米、3米、4米、5米、6米的圆圈内传球，以第一落点成绩计算。

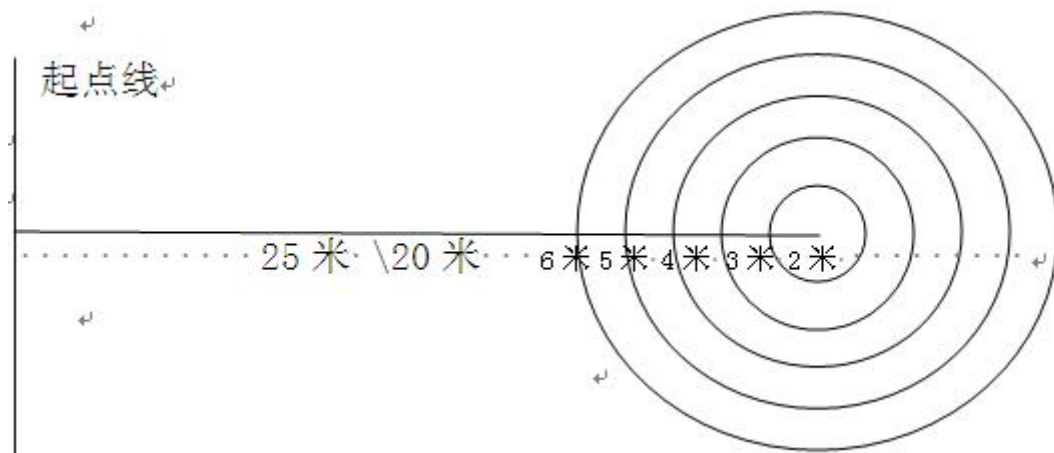


图2 定点传球场地示意图

评分标准：

左右脚不限，每人测3次，计总成绩。

定点传球	落点距离	分值	备注
得分标准	2米内	5分	压线球得分就高不就低，未踢中者不计成绩。
	2-3米	4分	
	3-4米	3分	
	4-5米	2分	
	5-6米	1分	

按3次传球总成绩排名计分，第一名15分，第二名14分，以此类推，不计负分。

(4) 扑接球 (15分)

测试方法：守门员站在门区内，扑接点球点踢出的高、低左右两侧不同角度的10个球，根据守门员扑接球的技术动作进行评分（踢出的球不在门框内不计）。

评分标准：

扑接球	A	B	C	D
分值	15-12分	11.9-10分	9.9-8分	7.9分以下

评分标准	1. 手法、步法动作正确合理； 2. 接高球、低球动作合理； 3. 左右侧扑接球动作协调。	1. 手法、步法动作较正确合理； 2. 接高球、低球动作较合理； 3. 左右侧扑接球动作较协调。	1. 手法、步法动作基本正确； 2. 接高球、低球动作基本合理； 3. 左右侧扑接球动作基本协调。	1. 手法、步法动作不正确； 2. 接高球、低球动作不合理； 3. 左右侧扑接球动作不协调。
------	---	--	---	--

由4名评委独立打分，所评分数可到小数点后一位，最终成绩为所评成绩的平均值。

(5) 手抛球 (15分)

测试方法：

守门员手持球（可做助跑），向前规定限制区内手抛球，球的落点必须在限制区内（守门员手抛球不能越出大禁区线）。（图3）

限制区：大禁区两侧线向中场延伸至20米，两侧线的顶端间隔宽度为20米。

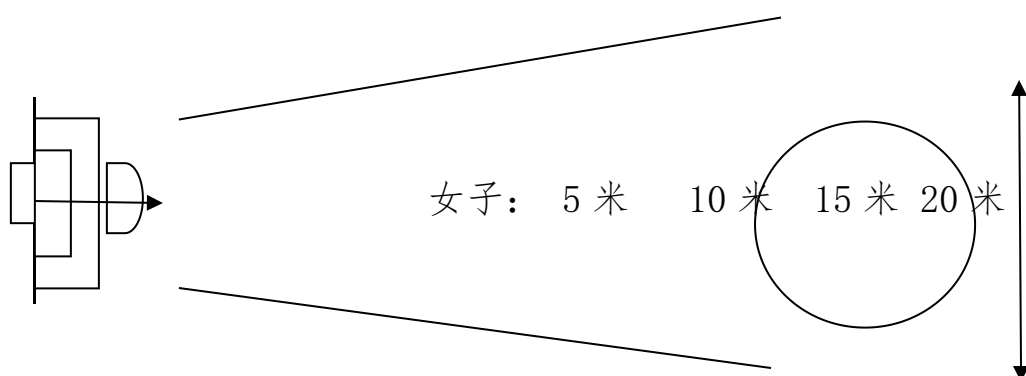


图3 手抛球场地示意图

评分标准：

可抛半高球或高空球，每人测3次，计总成绩。

手抛球	落点距离	分值	备注
得分标准	20米以外	5分	压线球得分就高不就低
	15-20米	4分	

	10-15 米	3 分	
	5-10 米	2 分	
	5 米以内	1 分	

(6) 持球踢远 (15 分)

测试方法:

守门员持球 (可助跑), 向前规定限制区内发球, 球的落点必须在限制区内或线上。(守门员踢球瞬间不能出大禁区线)。(图 4)

限制区: 大禁区两侧向中场延伸至 30 米, 两侧线顶端间隔宽度为 45 米。

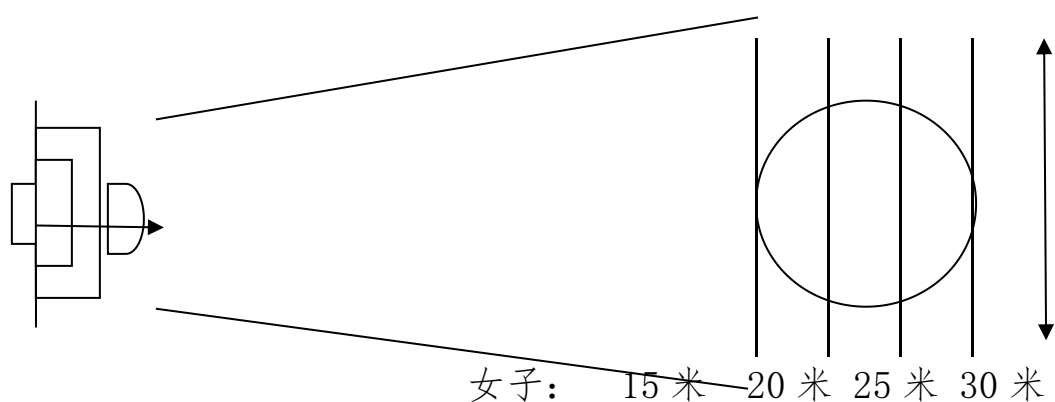


图 4 持球踢远场地示意图

评分标准:

可踢手抛球或反弹球, 每人测 3 次, 计总成绩。

持球踢远	落点距离	分值	备注
得分标准	30 米以外	5 分	压线球得分就高不就低
	25-30 米	4 分	
	20-25 米	3 分	
	15-20 米	2 分	
	15 米以内	1 分	

3. 实战能力 (40 分)

测试方法:

(1) 所有考生进行分组, 采取 5 人制比赛方法 (守门员需参加), 比赛时间为 15 分钟。

(2) 在比赛中进行考试。

评分标准：(1) 个人进攻能力：包括传球、带球、拦截、射门技术运用的合理性和熟练程度；(2) 个人大局意识：观察选手在比赛中视野是否开阔，处理球是否得当；(3) 战术意识：个人全场攻守转换速度、与队友的配合意识和位置意识。

根据运动员在比赛中的表现给予一等评价 (32-40 分)、二等评价 (24-32 分)、三等评价 (16-24 分)、不及格评价 (16 分以下)

(三) **评委设置及评分：**设 6 名评委，根据评分标准打分，取 3 的平均分，加上 1、2 的最高分，即为该考生的最后得分。

五、击剑特长考试 (满分 100 分)

(一) 测试内容：

1、**身体测试 (40%)：**(1) 立定跳远，(2) 4×10 米折返跑，(3) 1000/800 米跑。

2、**技术测试 (60%)：**双人实战 (40%) 和专项技术 (用带个别课方式) (20%)。

注：1. 双人实战：四剑，每胜一剑 10 分，(互中一剑 10 分)，负一剑 5 分。

2. 进攻技术展示 10 分。防守技术展示 10 分。

3. 所有考生请自带专项服装及器材。

(二) 评分标准：

1、男生项目评分标准

(1) **立定跳远 (15 分)：**每人 2 次，取最好成绩。

表 32-1 立定跳远评分表

分值	成绩 (厘米)		分值	成绩 (厘米)		分值	成绩 (厘米)	
	男	女		男	女		男	女
15	279 以上	249 以上	11.8	248	218	6.2	216	186
14.9	279	249	11.7	247	217	6	215	185
14.8	278	248	11.6	246	216	5.8	214	184
14.7	277	247	11.5	245	215	5.6	213	183
14.6	276	246	11.4	244	214	5.4	212	182
14.5	275	245	11.3	243	213	5.2	211	181
14.4	274	244	11.2	242	212	5	210	180

分值	成绩（厘米）		分值	成绩（厘米）		分值	成绩（厘米）	
	男	女		男	女		男	女
14.3	273	243	11.1	241	211	4.8	209	179
14.2	272	242	11	240	210	4.6	208	178
14.1	271	241	10.8	239	209	4.4	207	177
14	270	240	10.6	238	208	4.2	206	176
13.9	269	239	10.4	237	207	4	205	175
13.7	267	237	10	235	205	3.6	203	173
13.6	266	236	9.8	234	204	3.4	202	172
13.5	265	235	9.6	233	203	3.2	201	171
13.4	264	234	9.4	232	202	3	200	170
13.3	263	233	9.2	231	201	2.8	199	169
13.2	262	232	9	230	200	2.6	198	168
13.1	261	231	8.8	229	199	2.4	197	167
13	260	230	8.6	228	198	2.2	196	166
12.9	259	229	8.4	227	197	2	195	165
12.8	258	228	8.2	226	196	1.8	194	164
12.7	257	227	8	225	195	1.6	193	163
12.6	256	226	7.8	224	194	1.4	192	162
12.5	255	225	7.6	223	193	1.2	191	161
12.4	254	224	7.4	222	192	1	190	160
12.3	253	223	7.2	221	191	0.8	189	159
12.2	252	222	7	220	190	0.6	188	158
12.1	251	221	6.8	219	189	0.4	187	157
12	250	220	6.6	218	188	0.2	186	156
11.9	249	219	6.4	217	187	0分	186以下	156以下

(2) 4×10 米折返跑 (15分)

项目	一等	分数	二等	分数	三等	分数	四等	分数
分值		15		10		7.5		5
4×10 米折返跑 (秒)	8" 99 以下		9" 20		9" 50		9" 75 以上	

(3) 1000 米跑 (10 分):

项目	一等	分数	二等	分数	三等	分数	四等	分数
分值		10		8		6		4
1000 米 (秒)	3'30 以下		3'35		3'40		3'45 以上	

2、女生项目评分标准

(1) 立定跳远 (15 分): 每人 2 次, 取最好成绩 (成绩参考同上)

(2) 4×10 米折返跑 (15 分):

项目	一等	分数	二等	分数	三等	分数	四等	分数
分值		15		10		7.5		5
4X10 米折返跑 (秒)	10" 99 以下		11" 25		11" 45		11" 65 以上	

(3) 800 米跑 (10 分):

项目	一等	分数	二等	分数	三等	分数	四等	分数
分值		10		8		6		4
800 米 (秒)	3'24 以下		3'29		3'31		3'35 以上	

六、武术特长考试 (满分 100 分)

(一) 测试内容及分值

测试的内容分为一组组合动作和一套器械套路, 组合动作和器械套路的分值各为 50 分, 两项总分为 100 分。各项评分时, 按 10 分制进行评分, 然后把该项得分乘以 5 即为该项最后得分, 两项最后得分即为武术专项的最后得分。

1. 组合动作

A 级组合动作: (1) 左右仆步轮拍, (2) 抡臂右踢腿, (3) 竖叉双分掌, (4) 跳并步双抱掌, (5) 击步腾空飞脚, (6) 提膝冲拳, (7) 腾空转身摆莲。

B 级组合动作: (1) — (5) 同 A 级组合动作, (6) 侧空翻, (7) 跳插步璇子。

2. 器械套路

考生可以选择任何一种器械套路进行测试, 但所选器械套路的内容要充实, 并符合所选器械套路的特点, 完成套路的时间不得少于一分钟。

(二) 测试方法与评分标准

1. 组合动作的测试方法与评分标准

考生可根据自己的实际技术水平，从难度不同的两组组合动作中选择一种组合进行测试，考评员根据考生所选组合动作的难以程度和完成该组合动作的质量按级别进行评分。

A 级组合动作 (8 分): (1) 左右仆步轮拍 0.6 分, (2) 抡臂右踢腿 0.6 分, (3) 竖叉双分掌 1 分, (4) 跳并步双抱掌 1 分, (5) 击步腾空飞脚 1.3 分, (6) 提膝冲拳 0.5 分, (7) 腾空转身摆莲 3 分.

B 级组合动作 (10 分): (1) --- (4) 动作及评分标准同 A 级组合动作, (5) 腾空飞脚 1.5 分, (6) 侧空翻 3.5 分, (7) 跳插步璇子 1.8 分.

2. 器械套路的测试方式与评分标准

考评员根据考生完成套路动作的质量，按 10 分制进行评分。

姿势正确，方法清楚；身械协调，劲力顺达，力点准确；精神贯注，节奏分明；内容充实，风格突出。

套路时间不足 1 分钟，每少 0.1s 至 2s 扣 0.1 分，每少 2.1s 至 4s 扣 0.2 分，以此类推。

(三) 选择组合动作的方法

考生临场可以从 A、B 两级组合中选择任何一种组合进行测试，但所选择的组合动作，考生必须具备完成所选级别组合动作的能力，完不成所选级别组合动作的其中一个动作，则不予评分，该组合按 0 分计，确定选择组合动作级别时，考生只能选择一种选择一次。

(四) 评分方法: 取各评委平均分计入考生得分。